

RÉSULTATS SEMESTRIELS 2023

Simon Azoulay
Chairman & Chief Executive Officer

Bruno Benoliel
Deputy Chief Executive Officer



Paris, le 22 septembre 2023



AVERTISSEMENT

« Cette présentation peut contenir des informations susceptibles d'être considérées comme de nature prévisionnelle.

Ces informations constituent soit des tendances, soit des objectifs, et ne sauraient être regardées comme des prévisions de résultat ou de tout autre indicateur de performance. Ces informations sont soumises par nature à des risques et incertitudes, qui peuvent dans certains cas être hors de contrôle de la Société.

Une description plus détaillée de ces risques et incertitudes figure dans le dernier Document d'Enregistrement Universel de la Société, disponible sur son site internet (www.alten.com). »

**ACTIVITÉ
ET FAITS MARQUANTS
2023**



ALTEN, LEADER DE L'INGÉNIERIE ET DU CONSEIL EN TECHNOLOGIES (ICT)

CA : 2 047,9 M€

+12,2%
dont +11,4 % organique

INTERNATIONAL 68%

1 393,2 M€ : +13,5%

dont +12,5 % organique
- 1,4 % forex

FRANCE 32%

654,7 M€ : +9,4%

dont +9,4 % organique

ROA : 188 M€

9,2% du CA

GEARING : - 17,9%

57 400 salariés

**50 550
ingénieurs**

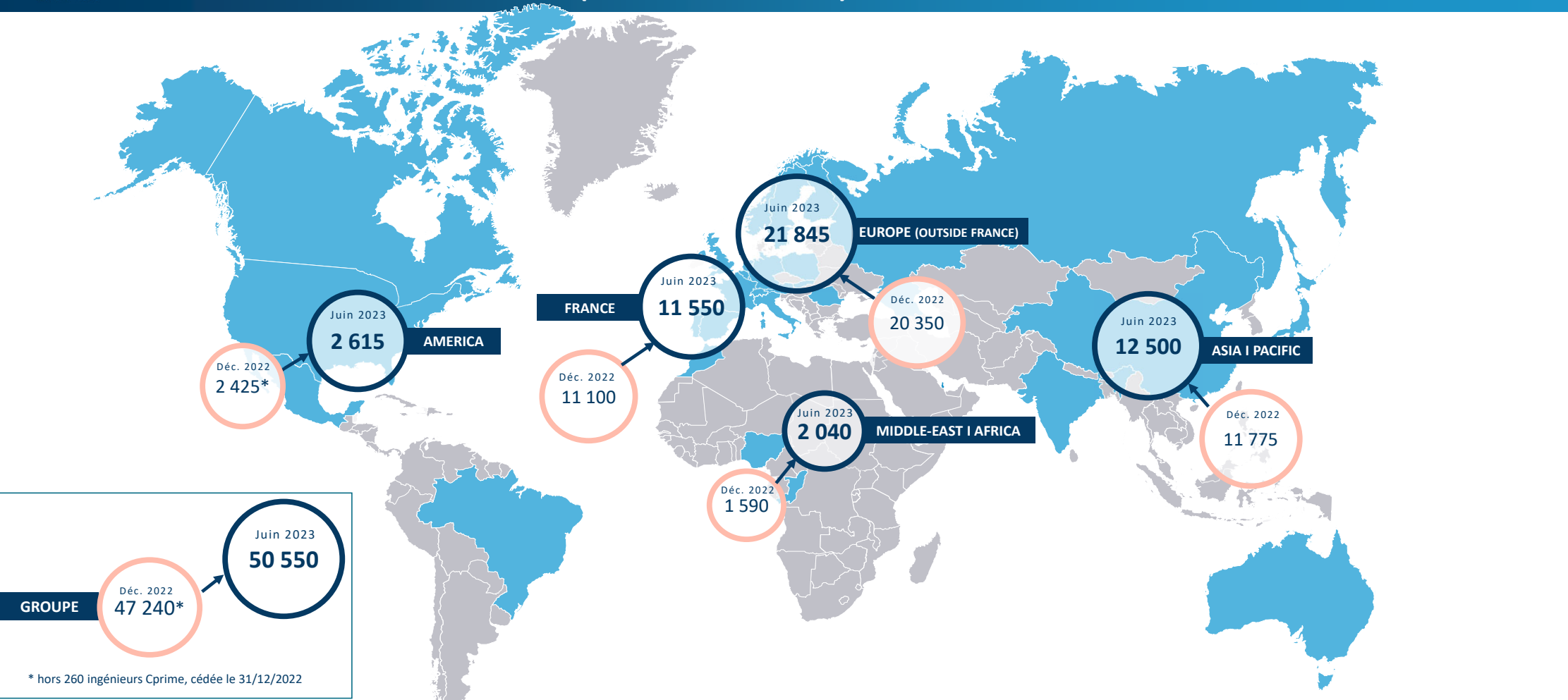
- DÉCEMBRE 2021 : 37 150
- JUIN 2022 : 43 650
- DÉCEMBRE 2022 : 47 500

88% DE L'EFFECTIF

**PRÉSENCE DANS PLUS
DE 30 PAYS**



GEOGRAPHIC FOOTPRINT PER CONTINENT (NUMBER OF ENGINEERS)



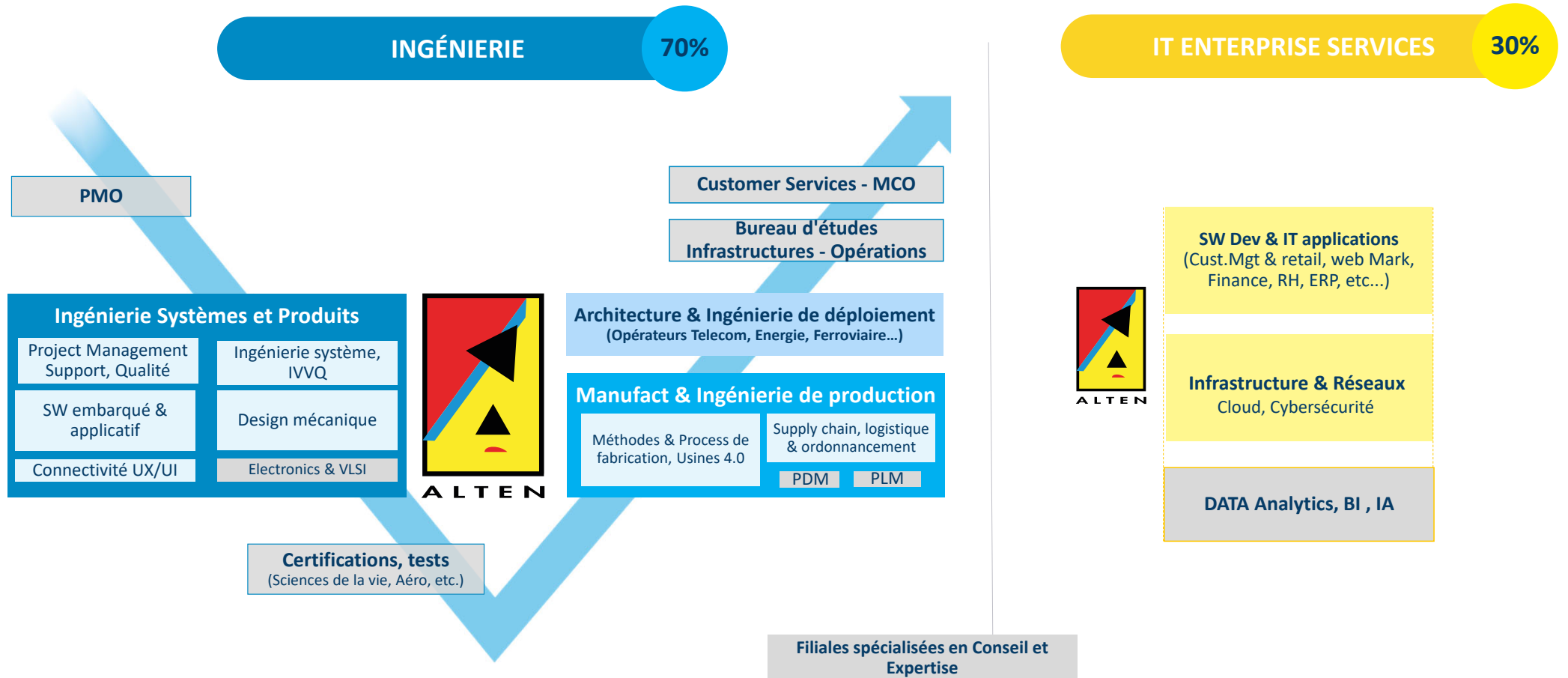
CROISSANCE RÉGULIÈRE DE L'FFECTIF INGÉNIEUR DANS TOUTES LES ZONES GÉOGRAPHIQUES



POSITIONNEMENT ALLEN, 2 activités Ingénierie et IT.ES (70%, 30%)



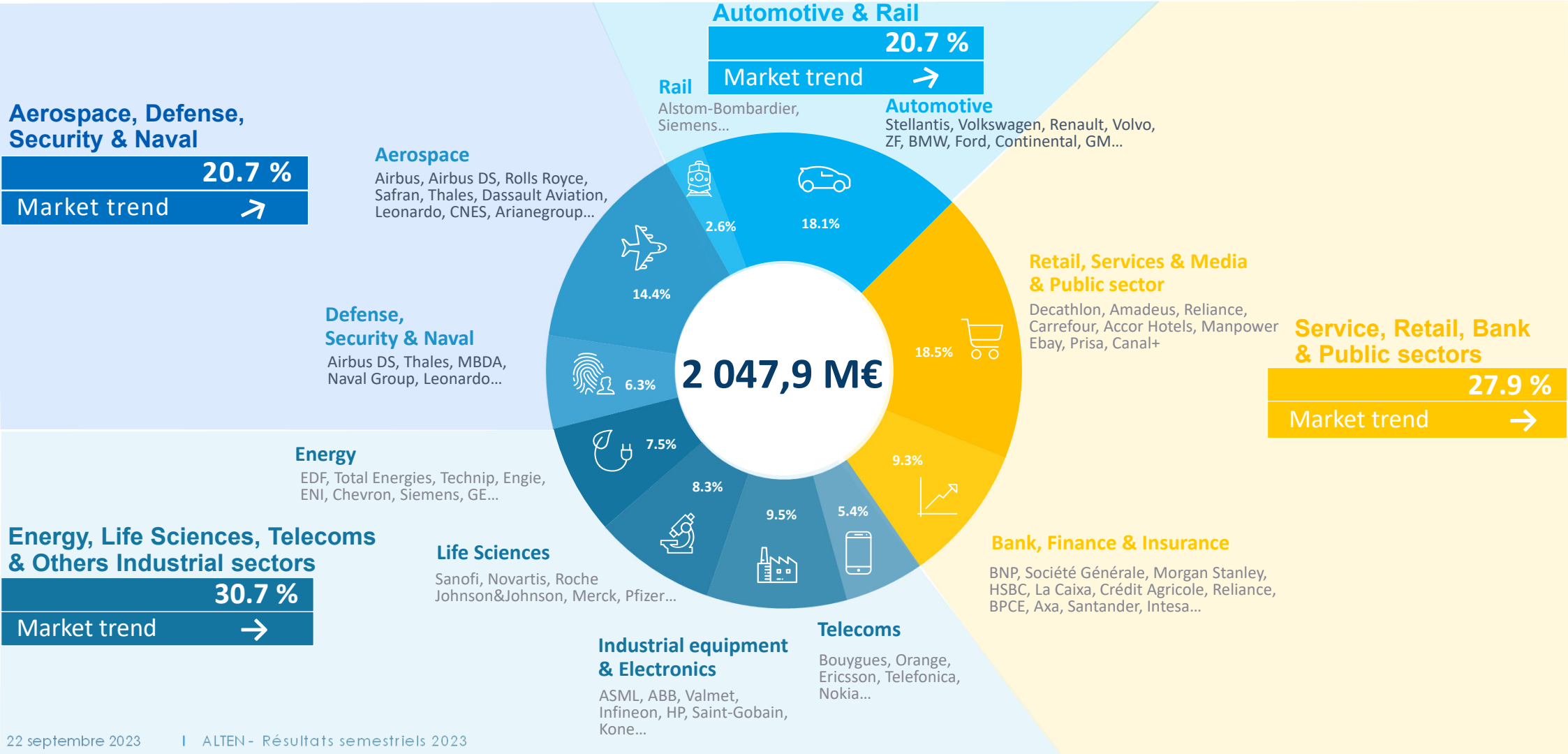
Une couverture de tout le cycle de développement produit sur les projets technologiques de l'Ingénierie & des IT Services



ALLEN EST UN GROUPE D'INGÉNIERIE (70 % DU CA) ET D'IT ENTR.SERVICES (30 % DU CA)



BREAKDOWN OF TURNOVER PER SECTOR (AS A % OF REVENUE) AS AT JUNE 30TH 2023





NOS MARCHÉS (EN % DU CA)

AUTOMOBILE

18,1%



- Des enjeux structurels :
 - accélération de la décarbonation, architecture E&E liée à l'électrification, investissements dans la filière hydrogène,
 - nouveaux systèmes d'aide à la conduite/Sécurité (ADAS), Connectivité / multimédia,
 - conception de Giga-usines de batteries, (30 à 40% de la valeur dans l'électrique).
- Qui exigent des gains de productivité sur la chaîne de valeur : progression du X shore, digital et data management, renforcement du PMO, ...

FERROVIAIRE

2,6%



- Marché structurellement en croissance : hausse du trafic, renouvellement des matériels roulants, marchés export, investissements en signalisation et automatisation, décarbonation de la filière, ...



NOS MARCHÉS (EN % DU CA)

AÉRONAUTIQUE / SPATIAL

14,4%



AÉRONAUTIQUE CIVILE :

- Amélioration de l'efficacité de la supply chain et de l'outil de production (PMO, manufacturing engineering, PLM, data management, ...).
- Décarbonation (avion à hydrogène, biocarburants, ...).

SPATIAL :

- Forte progression des nouveaux acteurs privés (nouveaux lanceurs, constellation de satellites, communications spatiales, ...).

DÉFENSE & SÉCURITÉ, NAVAL

6,3%



- Hausse des budgets militaires (nouveaux systèmes d'équipements et munitions « intelligents »; digitalisation des conflits; prévention de cyberattaques ...).
- Programmes de souveraineté européens (Scaf, Eurodrone, Char européen, ...).



NOS MARCHÉS (EN % DU CA)

ÉNERGIE

7,5%



- Confirmation des nouveaux projets nucléaires EPR2 et SM2; marchés export.
- Maintenance du parc existant : prolongation de la durée de vie des centrales, évolution des normes de sécurité, ...
- Développement des énergies renouvelables.
- Investissements dans les infrastructures gazières.

SCIENCES DE LA VIE

8,3%



- Développement de l'e-santé (équipement médicaux, suivi des patients).
- Externalisation croissante de la R&D dans les biotechs, renforcement des CDMO dans les process de production.
- Digitalisation du manufacturing (PLM, Digital Twin, Usine 4.0).
- Etudes cliniques, pharmacovigilance, biométrie, affaires règlementaires.



NOS MARCHÉS (EN % DU CA)

TELECOM

5,4%



Faible croissance du marché :

- Les projets 5G, FTTH (Fiber to the Home) et FTTB (Fiber to the Building) sont réalisés dans la plupart des zones géographiques.
- Forte concurrence entre les opérateurs qui les incite à investir dans l'analyse de la donnée, dans l'IA, le machine learning pour améliorer la satisfaction client et les marges.

EQUIPEMENTS INDUSTRIELS & ÉLECTRONIQUE

9,5%



Progression structurelle du marché des semi-conducteurs et de l'électronique en raison :

- des stratégies de relocalisation en Europe et aux US,
- du développement des objets connectés et du soft embarqué.



NOS MARCHÉS (EN % DU CA)

BANQUE /
FINANCE /
ASSURANCE

9,3%



Diminution des budgets d'investissements chez plusieurs gros acteurs malgré :

- de nécessaires investissements en openbanking (data driven digital banking, UX, évolution des méthodes de paiement, ...),
- l'automatisation des processus, la modernisation des infrastructures et les projets de migration dans le Cloud et dans la cybersécurité.

RETAIL /
SERVICES /
SECTEUR PUBLIC

18,5%



- Investissements dans la digitalisation, l'UX/UI et l'IA.
- Evolution des infrastructures, migration Cloud et Cybersécurité.

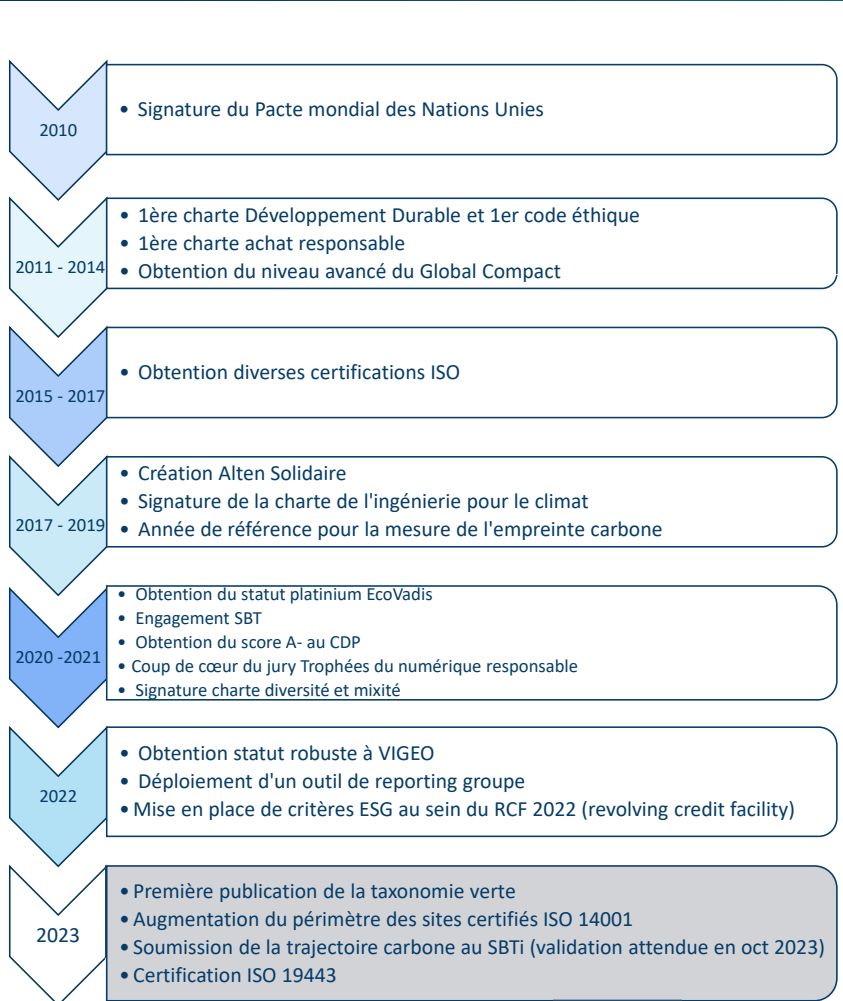
POLITIQUE RSE

Lien url : [Déclaration de performance extra-financière | alten DEU 2022 | ALTEN \(digital-report.net\)](#)





NOTRE DÉMARCHE RSE



Agences de notation	Année de référence	Dernière année de divulgation	Positionnement
Périmètre RSE	2012	2022	
	69%	75%	
	2012	2022	Top 2 du secteur En cours de notation pour 2023
	D	B	
	2009	2023	Top 1%
	34/100	82/100	
	2019	2023	Plus 10 par rapport à la moyenne du secteur
	63/100	70/100	
	2018	2022	8/81 du secteur
	44/100	56/100	
	2011	2022	Evaluation non ouverte pour 2023
	Limitée	Avancée	



UNE DÉMARCHE ANCIENNE, DES RÉSULTATS RECONNUS



POURSUITE DE LA STRATÉGIE DE DÉVELOPPEMENT PAR CROISSANCE EXTERNE

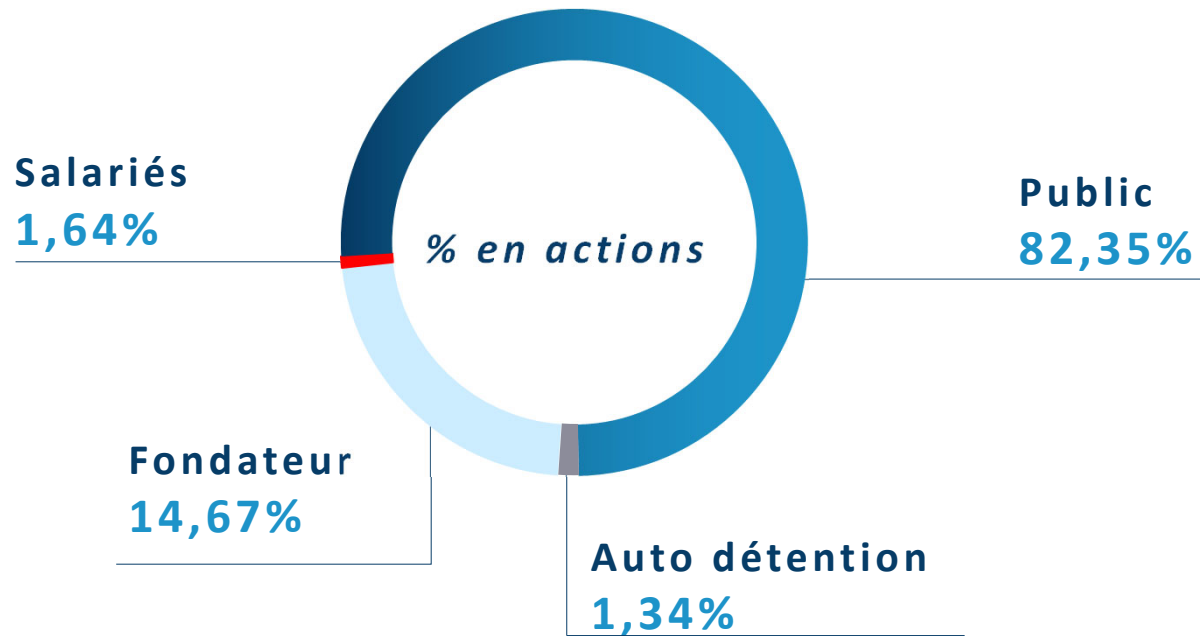
ALLEN A RÉALISÉ 5 ACQUISITIONS À L'INTERNATIONAL EN 2023 :

- Aux USA/Canada : une société spécialisée dans le software testing
(CA : 18 M€, 185 consultants)
- En Pologne : une société spécialisée dans les services IT & Télécommunication
(CA : 19 M€, 350 consultants dont 50 % externes)
- En Inde/USA/Allemagne : une société spécialisée dans le développement informatique et les services d'ingénierie
(CA : 9 M€, 500 consultants)
- En Espagne/Allemagne : une société spécialisée dans l'ingénierie aéronautique
(CA : 7 M€, 130 consultants)
- Au Japon : une société spécialisée dans les logiciels embarqués
(CA : 41 M€, 720 consultants)

**ALLEN POURSUIT SON EXPANSION GRÂCE À UNE POLITIQUE
DE CROISSANCE EXTERNE CIBLÉE, NOTAMMENT À L'INTERNATIONAL**



ACTIONNARIAT AU 15 SEPTEMBRE 2023



EURONEXT PARIS
COMPARTIMENT A
FR 000071946
(SRD)

- CAPITALISATION : 4 676 M€
- NOMBRE ACTIONS : 37 741 551

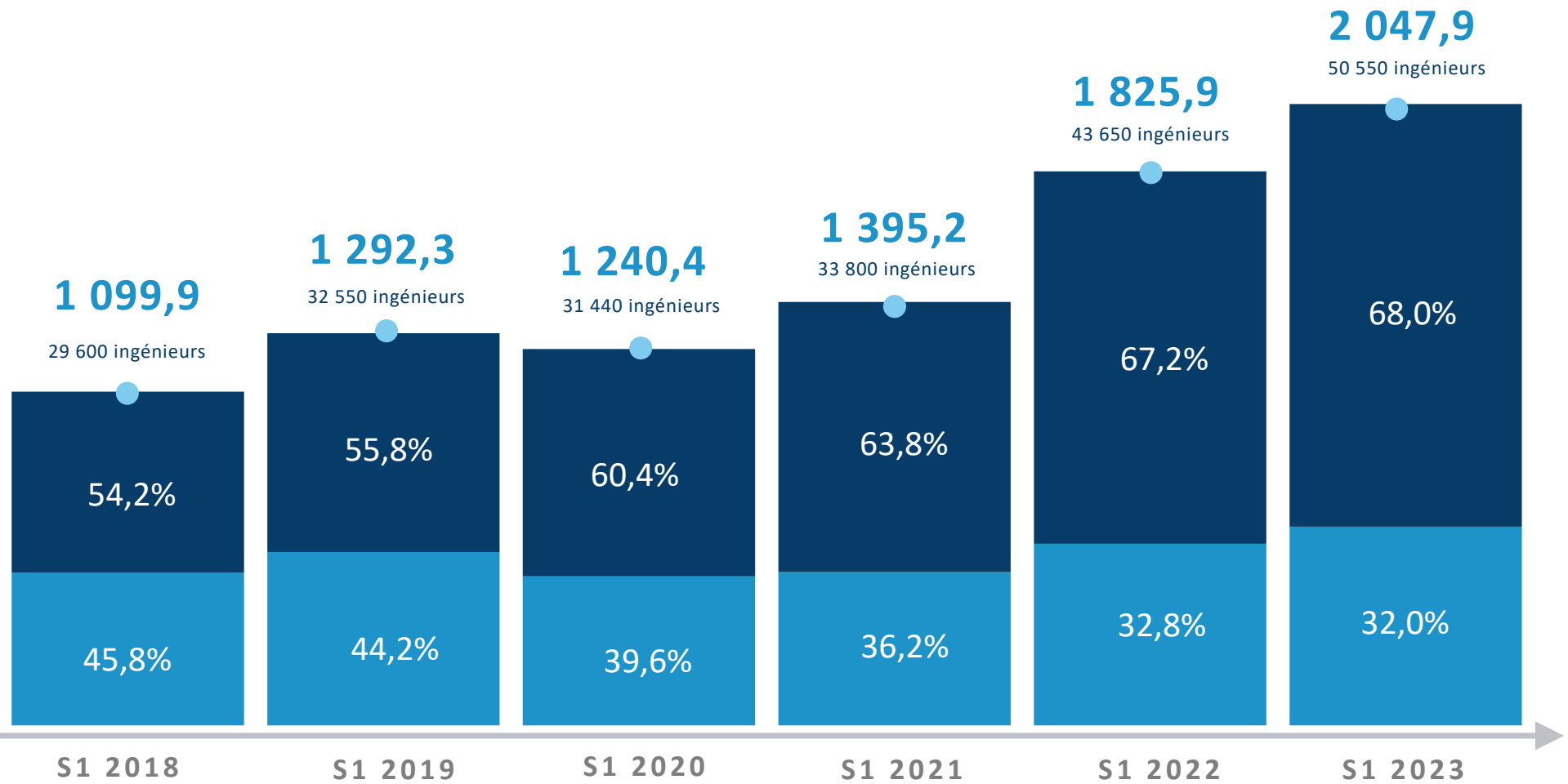
% DROITS DE VOTE

Fondateur	25,68%
Salariés	1,81%
Public	72,51%

RÉSULTATS SEMESTRIELS 2023



PROGRESSION CONTINUE DE L'INTERNATIONAL



● chiffre d'affaires en M€



EVOLUTION DE L'ACTIVITÉ - GROUPE

En M€	CA S1 2022	CA S1 2023	Var/CA S1 2022 constant
CA données constantes	1 753,6	1 954,2	11,4%
Variation de périmètre	72,3	109,8	1,7%
Effet de change		-16,1	-0,9%
CA GROUPE	1 825,9	2 047,9	12,2%



Une croissance organique :

- soutenue,
- qui représente près de 90% de la croissance totale.

<i>En M€</i>	CA S1 2022	CA S1 2023	Var/CA S1 2022 constant
CA données constantes	1 155,2	1 299,5	12,5 %
Variation de périmètre	72,3	109,8	2,4 %
Effet de change		- 16,1	- 1,4 %
International - TOTAL	1 227,6	1 393,2	13,5 %

Une forte progression organique :

- dans la quasi-totalité des zones géographiques
- qui représente plus de 80% de la croissance totale



BREAKDOWN OF TURNOVER PER GEOGRAPHICAL AREA AS AT JUNE 30TH 2023

COUNTRY	YTD				Change			
	2022	%	2023	%	Published	Change in scope	Forex	Organic, excl. Forex effect
FRANCE	598.4	32.8%	654.7	32.0%	9.4%	0.0%	0.0%	9.4%
IBERIC	159.1	8.7%	188.6	9.2%	18.5%	1.3%	0.0%	17.2%
GERMANY	156.3	8.6%	184.1	9.0%	17.8%	5.6%	0.0%	12.2%
UK	95.6	5.2%	161.0	7.9%	68.4%	56.6%	- 4.5%	16.3%
ITALY	122.6	6.7%	154.7	7.6%	26.1%	0.0%	0.0%	26.1%
BENELUX	99.1	5.4%	114.2	5.6%	15.3%	0.0%	0.0%	15.3%
SCANDINAVIA	94.2	5.2%	96.5	4.7%	2.5%	- 0.5%	- 5.8%	8.8%
EASTERN EUROPE	40.1	2.2%	53.0	2.6%	32.2%	4.9%	0.3%	27.1%
SWITZERLAND	32.2	1.8%	31.9	1.6%	- 1.0%	0.0%	4.4%	- 5.4%
EUROPE (W/O FRANCE)	799.2	43.8%	984.0	48.0%	23.1%	8.2%	- 1.0%	15.8%
NORTH AMERICA	265.8	14.6%	238.7	11.7%	- 10.2%	- 17.2%	0.1%	6.9%
ASIA PACIFIC	149.6	8.2%	160.6	7.8%	7.3%	7.3%	- 5.7%	5.7%
OTHERS	12.9	0.7%	9.9	0.5%	- 23.0%	0.0%	- 2.0%	- 21.0%
TOTAL	1 825.9	100.0%	2 047.9	100%	12.2%	1.6%	- 0.9%	11.4%

COMPTE DE RÉSULTAT SIMPLIFIÉ

<i>En M€</i>	S1 2022	S1 2023	Var %
Chiffre d'Affaires	1 825,9	2 047,9	+ 12,2%
Résultat Opérationnel d'Activité <i>En % du chiffre d'affaires</i>	208,6 <i>11,4%</i>	188,0 <i>9,2%</i>	-9,9%
Paiements en actions	-15,4	-16,6	
Résultat non récurrent	-6,2	-15,1	
Résultat Opérationnel <i>En % du chiffre d'affaires</i>	186,9 <i>10,2%</i>	156,3 <i>7,6%</i>	-16,4%
Résultat Financier	0,4	-2,7	
Impôts sur les sociétés	-48,3	-42,5	
Résultat net part du Groupe <i>En % du chiffre d'affaires</i>	139,0 <i>7,6%</i>	111,1 <i>5,4%</i>	-20,1%



Une marge opérationnelle d'activité satisfaisante; impactée par le M&A, et des dépenses de structuration.

ANALYSE DU RÉSULTAT FINANCIER

	S1 2022	S1 2023
Coût de l'endettement financier net	0,0	1,6
Intérêts sur contrats de location (IFRS16)	-1,4	-1,7
Coût financier de l'endettement et de location	-1,4	-0,1
Résultat de change	2,2	-1,8
Autres produits financiers nets	-0,4	-0,8
RÉSULTAT FINANCIER	0,4	-2,7



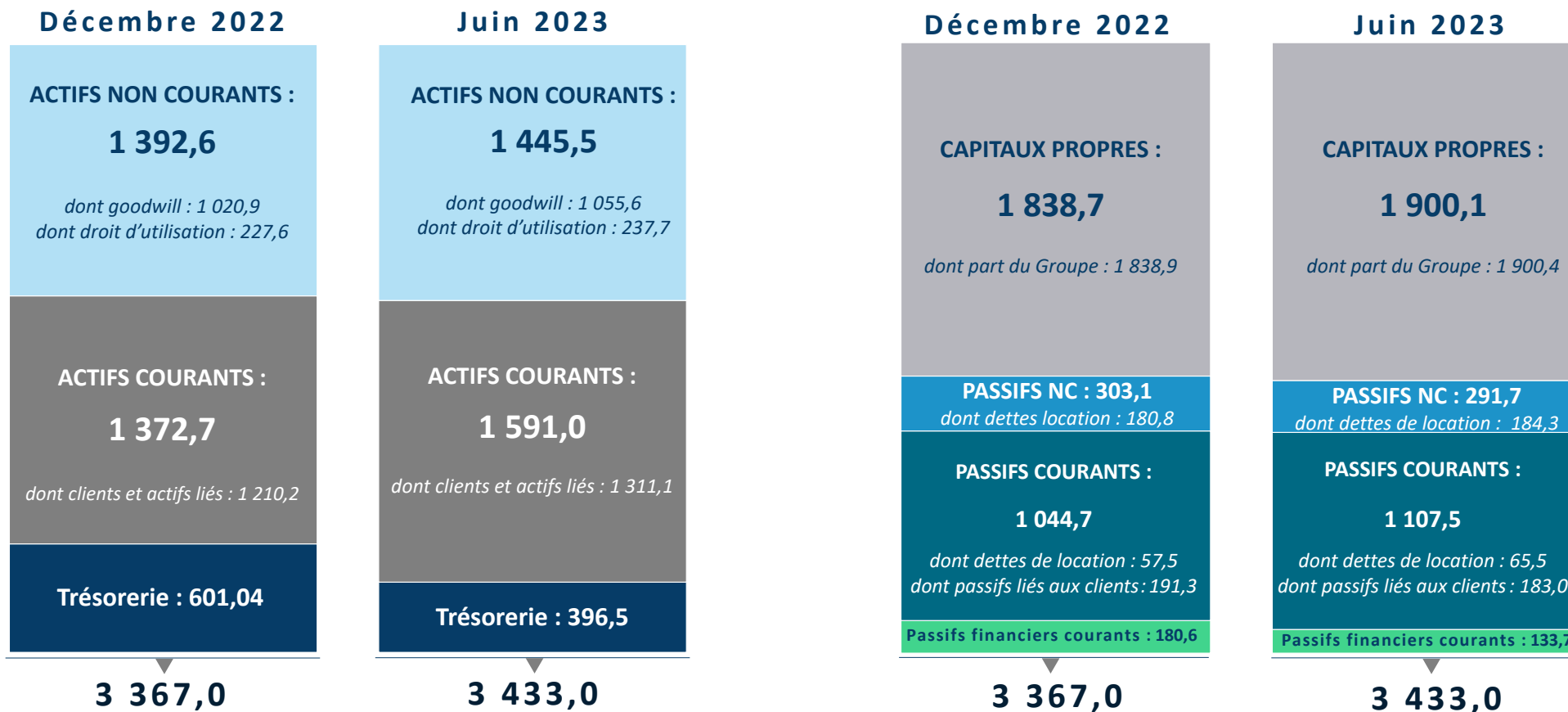
COMPTE DE RÉSULTAT SIMPLIFIÉ PAR ZONE GÉOGRAPHIQUE

En M€	S1 2022 France	S1 2022 International	S1 2022 Groupe	S1 2023 France	S1 2023 International	S1 2023 Groupe
Chiffre d'Affaires	598,4	1 227,6	1 825,9	654,7	1 393,2	2 047,9
Résultat Opérationnel d'Activité <i>En % du chiffre d'affaires</i>	46,7 7,8%	161,9 13,2%	208,6 11,4%	36,3 5,6%	151,7 10,9%	188,0 9,2%
Paiements en actions	-11,7	-3,7	-15,4	-12,5	-4,1	-16,6
Résultat non récurrent	1,8	-8,0	-6,2	-2,8	-12,3	-15,1
Résultat Opérationnel <i>En % du chiffre d'affaires</i>	36,7 6,1%	150,2 12,2%	186,9 10,2%	21,0 3,2%	135,3 9,7%	156,3 7,6%
Résultat Financier	-1,2	1,6	0,4	0,3	-3,0	-2,7
Impôts sur les sociétés	-12,0	-36,3	-48,3	-6,4	-36,1	-42,5
Résultat net part du Groupe <i>En % du chiffre d'affaires</i>	23,5 3,9%	115,5 9,4%	139,0 7,6%	14,9 2,3%	96,2 6,9%	111,1 5,4%

UNE STRUCTURE FINANCIÈRE TRÈS SAIN

ACTIF

PASSIF



➔ Une structure financière renforcée; un gearing de -17,9%

IMPACTS FINANCIERS IFRS16

BILAN		(M €)
<u>ACTIF</u>		
▪ Droits utilisation		237,7
▪ Immobilisations corporelles		0,0
▪ Impôts différés		0,4
		238,1
<u>PASSIF</u>		
▪ Réserves consolidées		-1,2
▪ Résultat net		0,0
▪ Dette Location		249,8
▪ Franchise de loyers		-10,7
▪ Impôts différés		0,2
		238,1

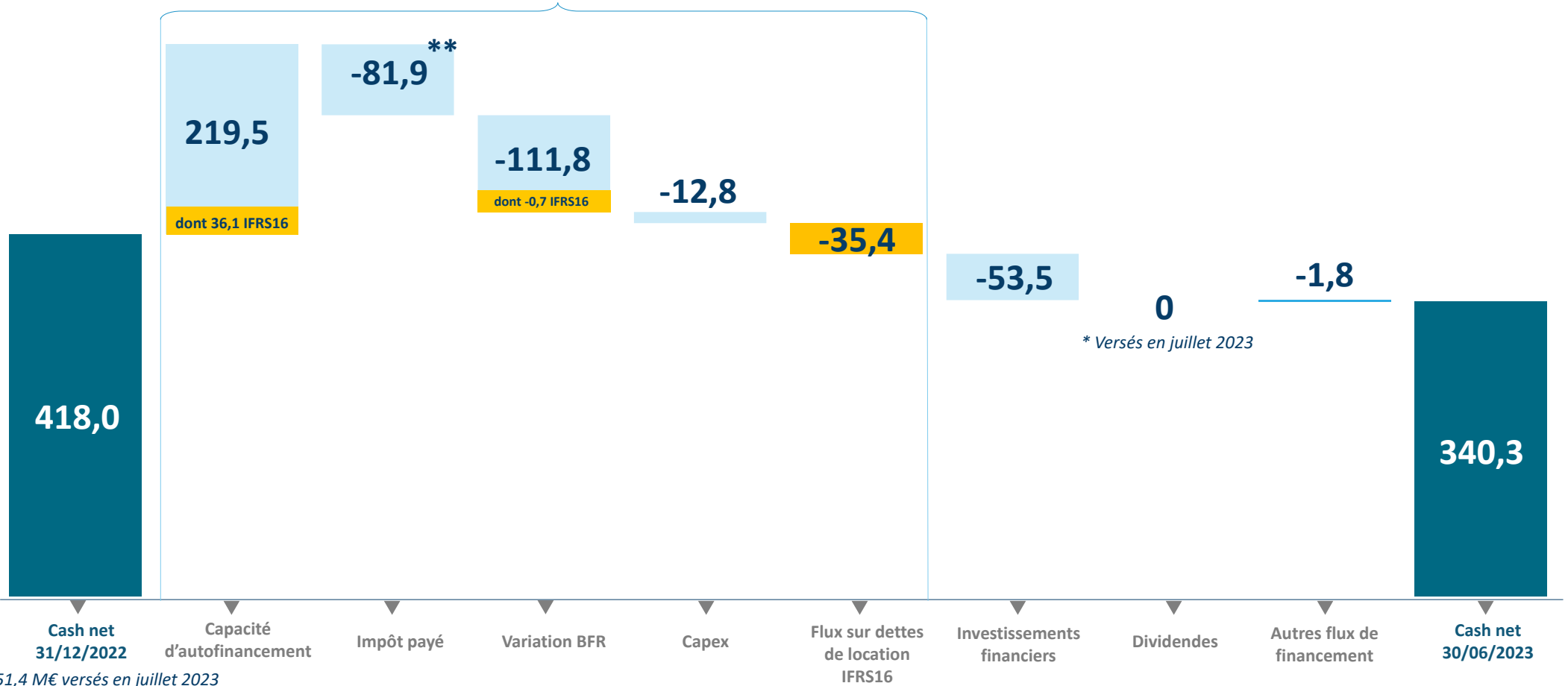
COMPTE DE RÉSULTAT		(M €)
▪ ROA		1,8
▪ Résultat financier		-1,8
▪ Impôts		0,0
▪ Résultat net		0,0
Impact nul sur le P&L		

TABLEAU DE FINANCEMENT		(M €)
Cash flow		36,1
<i>Amortissements des droits d'utilisation & frais financiers</i>		
BFR		-0,7
Neutralisation flux sur dette de location		-35,4
Free cash flow		0,0
Incidence nulle sur le TFT et sur la Trésorerie du Groupe		

Les dettes de location IFRS16 ne sont pas prises en compte dans la trésorerie nette. Elles représentent 249,8 M€ à fin juin 2023 (85% immobilier, 12% véhicules, 3% autres).

VARIATION DE LA TRÉSORERIE NETTE (EN M€)

FREE CASH-FLOW : -22,4**



* 51,4 M€ versés en juillet 2023

** dont 37,1M€ d'impôt exceptionnel sur plus-value 2022

ANALYSE DU FREE CASH FLOW

	S1 2022	S1 2023	2022 12 mois	S1 2023 12 mois
CASH FLOW OPÉRATIONNEL <i>EN % CA</i>	213,8 11,7%	183,4 9,0%	430,7 11,4%	400,3 10,0%
AMORTISSEMENTS DES DROITS D'UTILISATION ET FRAIS FINANCIERS	31,2	36,1	65,2	70,1
CASH FLOW (IFRS16)	245,0	219,5	496,0	470,5
IMPÔTS PAYÉS	(46,4)	(81,9)*	(93,6)	(129,1)
VARIATION BFR	(154,6)	(111,8)	(161,2)	(118,4)
FLUX SUR DETTE DE LOCATION	(31,9)	(35,4)	(66,4)	(69,9)
FLUX GÉNÉRÉS PAR L'ACTIVITÉ <i>EN % DU CA</i>	12,1 0,7%	(9,6) (0,5%)	174,8 4,6%	153,1 3,8%
CAPEX	(11,0)	(12,8)	(26,0)	(27,8)
FREE CASH FLOW <i>EN % DU CA</i>	1,1 0,1%	(22,4) (1,1%)	148,7 3,9%	125,3 3,1%
FREE CASH FLOW <i>retraité de l'impôt exceptionnel sur plus-value</i>	1,1 0,1%	14,7 0,7%	148,7 3,9%	162,4 4,0%

*dont 37,1 M€ d'impôt exceptionnel sur plus-value de cession réalisée en 2022



ANALYSE DU FREE CASH-FLOW

- Le **cash-flow opérationnel** s'établit à 183,4 M€ (9% du CA), en ligne avec le ROA.
- L'**impôt** payé, soit 81,9 M€ comprend l'**impôt exceptionnel** payé sur la plus-value de cession réalisée en 2022, pour **37,1 M€**. Retraité de ce montant, il serait de **44,8 M€**.
- Le BFR augmente de **111,8 M€**, conséquence de la **forte croissance organique** de l'activité et de la **saisonnalité**.
 - Le **poste clients** (hors effets de périmètre et change) **progresses de 116 M€** dont **55 M€** liés à la **croissance organique** et **61 M€** liés à la **hausse du DSO** (94,5j en juin 2022; 92,5j en décembre 2022 et 97j en juin 2023).
 - Les dettes fiscales et sociales augmentent de (6,4 M€) ; la variation des autres postes est non significative.
- Les CAPEX restent **faibles** et représentent **0,6%** du chiffre d'affaires.

➤ Le **free cash-flow** s'élève à (22,4 M€). Retraité de l'**impôt exceptionnel** sur la plus-value, il serait de 14,7 M€ soit 0,7% du CA, en forte hausse par rapport à juin 2022. Le **financement** de la **croissance organique** a représenté 2,7% du CA ; celui du **DSO**, 3% du CA.

➤ La **croissance organique** de l'activité est restée **soutenue**, même si elle ralentit, comme anticipé, dans un **contexte de normalisation de l'économie**. Elle devrait s'établir aux **environs de 10% en 2023**.

➤ La **marge opérationnelle** comprend :

- l'impact du **M&A, dilutif**,
- l'incidence d'un **taux d'activité satisfaisant**, mais **inférieur à celui de 2022** (exceptionnel),
- les **efforts et dépenses de structuration et d'organisation** (Direction Technique, Commerce et Recrutement, Systèmes d'Information, ...).

Le **ratio prix/salaires** est globalement **resté stable**, malgré l'inflation salariale.

➤ Le **free cash-flow**, retraité de l'impôt exceptionnel payé en 2023 sur une plus-value réalisée en 2022, **se serait établi à 14,7 M€**, soit **0,7% du CA**, en progression par rapport à juin 2022.

➤ ALLEN dispose d'une **trésorerie nette de 289 M€*** pour **accélérer son développement**, notamment à l'international.

* *Après dividendes*

STRATÉGIE DE DÉVELOPPEMENT

- **ALLEN continue de consolider sa position de leader de l'ingénierie et des IT SERVICES.**
- **Pour pérenniser son développement international, ALLEN devra :**

- Renforcer sa structure HR et la mobilité
- Améliorer son attractivité « employeur »

- Internationaliser davantage ses structures, commerciales et techniques
- Capitaliser sur le top 100 de ses clients internationaux

- «Marketer» davantage ses Delivery Centers Nearshore & Offshore
- Organiser ses ressources en « offres » internationales pour mieux les valoriser

- Poursuivre la croissance externe
- Atteindre la taille critique de 2 000 ingénieurs dans les pays cibles (Amérique du Nord, Asie, ...)

ALLEN a tous les atouts pour réussir son développement :

Un positionnement et des offres adaptés aux enjeux de ses clients

Des centres d'excellence technologiques sectoriels

Une excellente organisation du delivery, mondialement reconnue

Une situation financière lui permettant d'accélérer sa croissance



Le Groupe est confiant sur ses **objectifs** :

Environ 70 000 ingénieurs fin 2026

Une marge opérationnelle supérieure ou égale à 10 %

ANNEXES





BILAN ACTIF (EN MILLIERS D'EURO)

RUBRIQUES	Jun 2023	Décembre 2022
Goodwill	1 055 579	1 020 857
Droits d'utilisation	237 742	227 558
Immobilisations incorporelles	7 399	7 172
Immobilisations corporelles	48 503	45 461
Participations dans les entreprises associées	1 224	1 260
Actifs financiers non courants	73 938	71 388
Actifs d'impôt différé	21 135	18 941
ACTIFS NON COURANTS	1 445 520	1 392 637
Clients	934 924	964 135
Actifs liés à des contrats clients	376 226	246 087
Autres actifs courants	231 012	122 187
Actifs d'impôt exigible	48 889	40 269
Trésorerie et équivalents de trésorerie	396 453	601 735
ACTIFS COURANTS	1 987 504	1 974 414
TOTAL ACTIF	3 433 024	3 367 051

BILAN PASSIF (EN MILLIERS D'EUROS)

RUBRIQUES	Jun 2023	Décembre 2022
Capital	36 479	36 305
Primes	60 250	60 250
Réserves Consolidées	1 692 592	1 284 779
Résultat Consolidé part du Groupe	111 097	457 567
CAPITAUX PROPRES	1 900 417	1 838 901
PARTICIPATIONS NE DONNANT PAS LE CONTRÔLE	-298	-283
Avantages postérieurs à l'emploi	16 241	14 833
Provisions	11 357	10 237
Passifs Financiers non courants	7 218	3 526
Dettes de location non courantes	184 263	180 842
Autres passifs non courants	71 001	92 788
Passifs d'impôt différé	1 638	913
PASSIFS NON COURANTS	291 718	303 139
Provisions	8 501	8 003
Passifs financiers courants	133 705	180 587
Dettes de location courantes	65 514	57 522
Fournisseurs et comptes rattachés	169 836	138 835
Autres passifs courants	636 177	568 896
Passifs liés à des contrats clients	183 011	191 281
Passifs d'impôt exigible	44 442	80 170
PASSIFS COURANTS	1 241 187	1 225 294
TOTAL PASSIF	3 433 024	3 367 051



COMPTE DE RÉSULTAT (EN MILLIERS D'EUROS)

RUBRIQUES	S1 2023	S1 2022
CHIFFRE D'AFFAIRES	2 047 873	1 825 929
Achats consommés	-222 195	-184 091
Charges de personnel	-1 430 868	-1 266 264
Charges externes	-152 828	-124 141
Impôts et taxes et versements assimilés	-7 582	-6 559
Dotations aux amortissements	-44 618	-37 521
Autres produits et charges d'activité	-1 777	1 235
RESULTAT OPERATIONNEL D'ACTIVITE	188 005	208 588
Paiements en actions	-16 555	-15 433
RESULTAT OPERATIONNEL COURANT	171 450	193 155
Résultat non récurrent	-15 138	-6 211
RESULTAT OPERATIONNEL	156 312	186 944
Coût financier de l'endettement et de location	-105	-1 438
Autres produits et charges financiers	-2 593	1 791
RESULTAT FINANCIER	-2 698	353
Résultat des entreprises associées	-36	20
Charge d'impôt	-42 497	-48 285
RESULTAT NET DE L'ENSEMBLE CONSOLIDE	111 081	139 033
PART REVENANT AUX MINORITAIRES	-15	35
PART REVENANT AU GROUPE	111 097	138 997

TABLEAU DES FLUX DE TRÉSORERIE (EN MILLIERS D'EUROS – PRÉSENTATION IFRS)

RUBRIQUES	S1 2023	S1 2022
CASH FLOW (Capacité d'autofinancement)	219 460	244 969
Résultat net de l'ensemble consolidé	111 081	139 033
Quote-part dans les résultats des entreprises associées	36	-20
Amortissements, provisions et autres charges/produits calculés	49 251	40 660
Paiements fondés sur des actions	16 555	15 433
Charge d'impôt	42 497	48 285
Plus-ou-moins values de cessions	275	197
Coût financier de l'endettement net et de location	105	1 438
Coût financier sur actualisation et provisions	-340	-55
Impôt société payé	-81 878	-46 361
Variation du Besoin en Fonds de Roulement	-111 809	-154 615
FLUX NETS DE TRESORERIE GENERES PAR L'ACTIVITE	25 773	43 993
Acquisitions / Cessions d'immobilisations	-82 454	-19 092
Incidences des variations de périmètre et compléments de prix	-59 108	-107 021
FLUX NETS DE TRESORERIE SUR OPERATIONS D'INVESTISSEMENTS	-141 562	-126 113
Intérêts financiers nets versés	-260	-1 762
Dividendes versés aux actionnaires	0	-44 144
Augmentation de capital	0	0
Acquisitions et cessions d'actions propres	463	-680
Variation des passifs financiers non courants	-8 627	-1 773
Variation des passifs financiers courants	-43 789	128 625
Variation des dettes de location	-33 659	-30 510
FLUX NETS DE TRESORERIE LIES AUX OPERATIONS DE FINANCEMENT	-85 873	49 755
EFFET DE LA VARIATION DES COURS DE CHANGE SUR LA TRESORERIE	-3 620	4 499
VARIATION DE TRESORERIE	-205 282	-27 865
Trésorerie à la clôture	396 453	284 445

BREAKDOWN OF TURNOVER PER GEOGRAPHICAL AREA AS AT JUNE 30TH 2023

COUNTRY	Q1 2023		Q2 2023		H1 2023	
	Published	Organic, excl. Forex effect	Published	Organic, excl. Forex effect	Published	Organic, excl. Forex effect
FRANCE	12.2%	12.2%	6.7%	6.7%	9.4%	9.4%
IBERIC	22.7%	20.0%	14.6%	14.6%	18.5%	17.2%
GERMANY	24.5%	18.3%	11.5%	6.6%	17.8%	12.2%
UK	70.8%	16.3%	65.9%	16.3%	68.4%	16.3%
ITALY	27.6%	27.6%	24.7%	24.7%	26.1%	26.1%
BENELUX	18.1%	18.1%	12.5%	12.5%	15.3%	15.3%
SCANDINAVIA	6.6%	12.3%	- 1.5%	5.4%	2.5%	8.8%
EASTERN EUROPE	31.1%	34.1%	33.3%	20.3%	32.2%	27.1%
SWITZERLAND	0.0%	- 4.3%	- 2.0%	- 6.6%	- 1.0%	- 5.4%
EUROPE (W/O FRANCE)	26.6%	18.9%	19.8%	12.8%	23.1%	15.8%
NORTH AMERICA	- 5.9%	9.8%	- 14.1%	4.3%	- 10.2%	6.9%
ASIA PACIFIC	12.1%	7.6%	3.0%	4.0%	7.3%	5.7%
OTHERS	- 14.7%	- 14.4%	- 30.2%	- 26.7%	- 23.0%	- 21.0%
TOTAL	15.7%	14.4%	8.7%	8.6%	12.2%	11.4%

An abstract graphic on the left side of the slide, consisting of overlapping, semi-transparent blue circular and curved shapes that create a sense of depth and movement. The colors range from a deep navy blue to a lighter, more vibrant teal.

Q&A

ALTEN

Résultats semestriels 2023

Contact

comfi@alten.fr

<https://www.alten.com/fr/investisseurs/>

T : +33 (0)1.46.08.71.79

40 av. André Morizet
92513 Boulogne-Billancourt Cedex

